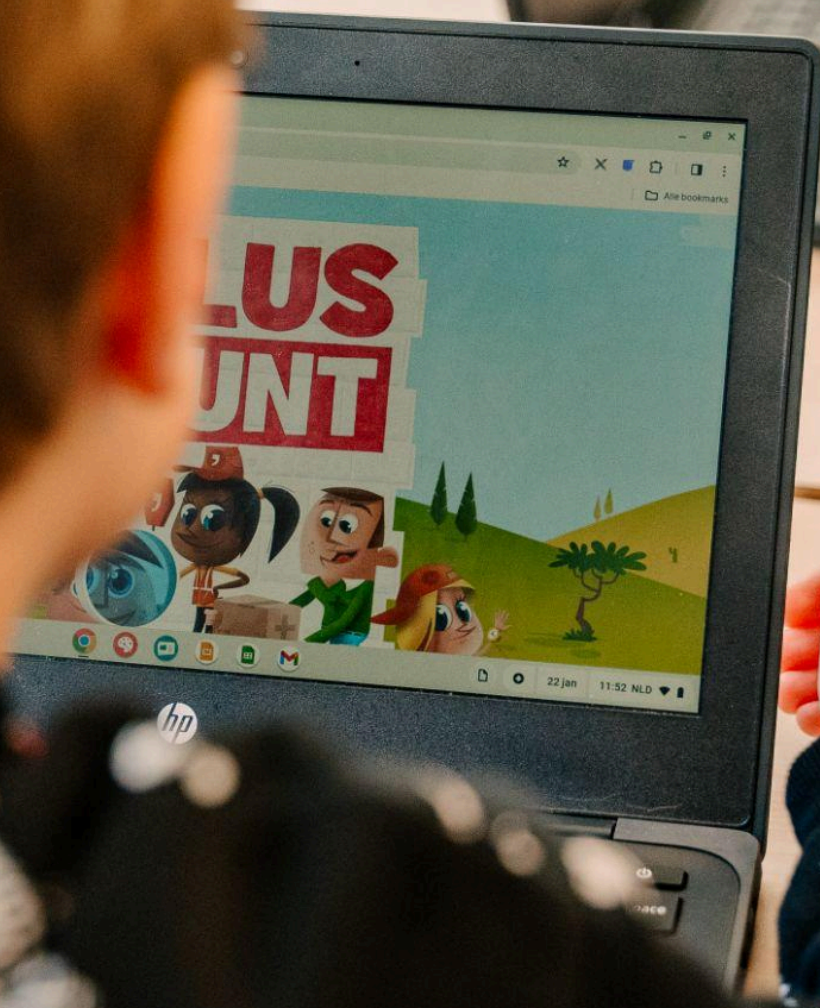


Schoolgids Obs IJplein 2024-2025



Openbare Basisschool IJplein
Gedempte Insteekhaven 85
1021 RA Amsterdam
Tel. 020 - 6341046
E-mail info@ijpleinschool.nl
Website www.ijpleinschool.nl

Stichting INNOORD
Klaprozenweg 75-H
1033 NN Amsterdam

Voorwoord

Welkom op de IJpleinschool, de school waar elk kind zich kan en mag ontwikkelen tot de mooiste en beste versie van zichzelf, in een veilige leeromgeving, op zijn of haar eigen wijze, om zo een positieve bijdrage te kunnen leveren aan onze samenleving.

Met deze gids willen wij ouders en kinderen informeren over het reilen en zeilen van onze school aan het IJ in Amsterdam. Wij lichten onze visie toe en geven inzicht in onze organisatie. Verder vindt u in deze schoolgids alle informatie over de gang van zaken, de aanmeldprocedure en ons onderwijs. Voor meer achtergronden kunt u terecht op onze website. Daar vindt u ook de meeste actuele versies van de protocollen en formulieren die in deze schoolgids genoemd worden.

Onze school staat op een zeer prominente plek in Amsterdam en is onderdeel van een beschermd stadsgezicht. Het is een uniek gebouw dat is ontworpen door Rem Koolhaas, wat je terugziet in de verschillende verdiepingen, de speelse trappen en het vele licht.

Wij zijn een kleine interculturele school waar alle leerlingen elkaar kennen en trots zijn op onze school. Ieder kind leert elke dag en gaat met plezier naar school. Als echte Amsterdammers kunnen zij hun talenten op onze school ontdekken en ontwikkelen.

Maar om de school echt te ervaren is het beter om dat zelf te “voelen” en bij ons langs te komen. Als voorproefje geven wij alvast in de volgende hoofdstukken inzage op welke wijze door het team, de kinderen en ouders wordt samengewerkt.

Met elkaar staan we garant voor een fijne schooltijd!

Namens het hele team wensen wij u veel leesplezier.

Annemiek Lamers
Directeur Obs IJplein



Inhoud

Voorwoord	2
Inhoud	3
1. Onze uitgangspunten	6
1.1 Ons onderwijs hier staan wij voor	6
Missie & Visie	6
Modern klassikaal onderwijs	6
Positive Behavior Support (PBS)	7
Trauma Sensitief Onderwijs (TSO)	7
We leren in en buiten de school	8
Brede ontwikkeling	8
1.2 Van doel naar resultaat	8
Toetsen	9
Doelen	9
Rapport	9
Resultaten	9
Schooladviezen	11
Vervolgsucces	11
1.3 Leerlingondersteuning	12
Meer- en hoogbegaafde leerlingen	12
Extra ondersteuning	13
Klaar voor de start Klas	13
Doelab	13
Verlengde schooldag	13
Expertisecentrum	14
Externe ondersteuning	14
Passende onderwijsplek	14
Zorgbreed Overleg (ZBO)	15
Versnellen en doubleren	15
2. Brede school	16
2.1 Sportactieve school	16
2.2 Cultuureducatie	17
2.3 Gezonde school	18
Koken	18
Natuur en Milieu Educatie (NME) & schooltuinen	18
2.4. Activiteiten	19
Voorleeswedstrijd	19
Discussiëren Kun Je Leren (DKJL)	19

Oefensoftware rekenen/ spelling voor thuis	19
Adopteer een monument	19
Naschoolse activiteiten	20
Studiezalen	20
3. Praktisch op school	21
3.1 Voor, tijdens en na schooltijd	21
Onderwijstijd	21
Studiedagen	21
Voorschool IJplein	22
Buitenschoolse opvang IJplein	22
3.2 Vakantie en afwezigheid	22
Vakantie en vrije dagen	22
Extra verlof	23
Ziekte en verzuim	23
3.3 Goed geregeld	24
Verzekeringen	24
Privacy	24
Meldplicht	24
Veiligheid	25
Aanpak van pesten	25
Schorsing en verwijdering	25
Vertrouwenspersoon	25
Klachtenregeling	26
4. Obs IJplein voor kinderen én hun ouders	27
4.1 Ouder- en leerlingbetrokkenheid	27
Ouderbetrokkenheid	27
Tante van de school	27
Communicatie met ouders	27
Ouderraad (OR)	28
Medezeggenschapsraad (MR)	28
Gemeenschappelijke Medezeggenschapsraad (GMR)	28
Leerlingenraad	28
Groep 8 op de IJpleinschool	29
4.2 Aanmelden en kosten	29
Kennismaken	29
Aanmeldingsprocedure	30
Voorrang	31
Voor broertjes en zusjes	31
Instromen op de IJplein school	31
Voor kinderen ouder dan 4 jaar (Zij-instromer)	31
Voor kinderen met een extra ondersteuningsbehoefte	32

Ouderbijdrage	32
5. Onze organisatie	33
Historie	33
Locatie	33
Ijplein en KDV, VVE en BSI Ijplein	33
Management	33
Bestuur	34
Beleid	34
Team	34
6. Ijpleinschool en aanvullende zorg	35
Ouder- en Kindteam op de basisschool	35
Gezondheidsonderzoeken op school	35
De schooltandarts	35
Preventieve logopedie	36
Dyslexie	36
Dyscalculie	36
De buurtregisseur	36
(Langdurig) Zieke kinderen	37
7. Contactgegevens	38

1. Onze uitgangspunten

1.1 Ons onderwijs hier staan wij voor

De IJpleinschool is een openbare school. Als openbare school bieden wij een open en veilige omgeving waar elk kind, ongeacht achtergrond of geloof, zich gezien en welkom kan voelen. Op onze school kun je jezelf zijn en omarmen wij de verschillen.

Missie & Visie

Ieder kind leert elke dag en gaat met plezier naar de IJpleinschool. Leerkrachten helpen de kinderen hoe ze moeten denken en niet wat ze moeten denken. Samen zijn wij Amsterdammers die hun talenten kunnen ontwikkelen op onze school.

Met het team en de ouders kijken wij naar de ontwikkeling van ieder kind. Binnen de IJpleinschool werkeWe bieden ‘modern klassikaal onderwijs’. Het uitgangspunt is dat kinderen van dezelfde leeftijd bij elkaar in de klas zitten en samen les krijgen. Daarbij heeft de leerkracht veel aandacht voor zowel de sfeer in de groep als voor de ontwikkeling en het tempo van iedere individuele leerling. In onze ervaring creëren we op die manier een veilige leeromgeving wij samen, waarbij gelijkwaardigheid en respect een belangrijk uitgangspunt zijn. De leerlingen leren zelfstandig, verantwoordelijk, betrokken te leven. Met respect voor de normen en waarden van iedereen om ons heen. Ze staan als echte Amsterdammers met hun voeten op de grond.

“Samen leren en talentontwikkeling aan het IJ, zorgt voor een goede toekomst voor jou en mij.”

Modern klassikaal onderwijs

Wij bieden ‘modern klassikaal onderwijs’. Het uitgangspunt is dat kinderen van dezelfde leeftijd bij elkaar in de klas zitten en samen les krijgen. Daarbij heeft de leerkracht veel aandacht voor zowel de sfeer in de groep als voor de ontwikkeling en het tempo van iedere individuele leerling. In onze ervaring creëren we op die manier een veilige leeromgeving, waarin alle kinderen de ruimte krijgen. Tegelijk leren zij al jong omgaan met ‘uitgestelde aandacht’: de leerkracht heeft oog voor iedereen, maar niet iedereen is tegelijkertijd aan de beurt. Deze manier van werken staat bekend als het EDI-model: Effectieve Directe Instructie, waardoor het didactisch handelen van de leerkracht in alle klassen gelijk is.

→ *Zo werkt dat in de klas.*

Vanuit een klassikale instructie van de leerkracht (ik) gaan de kinderen eerst als groep (wij) en daarna zelfstandig (jullie en jij) aan de slag. Aan de hand van observaties binnen deze verschillende fases kan de leerkracht beoordelen of de leerling het doel van de gegeven les beheerst en de leerling laten aansluiten bij een verlengde instructie. Deze werkwijze zorgt ervoor dat de samenstelling van de verlengde instructiegroep kan verschillen per vak en per leerdoel. Aansluitend loopt de leerkracht

een ronde door de klas om vragen van leerlingen te beantwoorden. Door deze manier van werken kan de leerkracht standaard op meerdere niveaus lesgeven en individuele aandacht geven. Ieder kind krijgt daardoor de stof zo veel mogelijk op maat aangeboden en zien we in een vroeg stadium welke kinderen meer hulp of meer uitdaging nodig hebben.

Analoog en digitaal

In de klassen wordt gewerkt met pen en papier, met handboeken en schriften. Daarnaast is er voor ieder kind vanaf groep 3 een chromebook (laptop) in de klas met extra materiaal ter ondersteuning van specifieke vakken. Van jongs af aan leren de kinderen werken met programma's, de online wereld en maken wij hen bewust van de risico's van het internet.



Positive Behavior Support (PBS)

Als leerlingen zich goed en veilig voelen op school, leren ze beter en behalen ze betere resultaten. Op school werken we daar als team aan en we doen dat via een methode die op veel scholen wordt gebruikt: Positive Behavior Support of in goed Nederlands Positief Bezig zijn op School (PBS). In het kort komt PBS erop neer dat positief gedrag aandacht krijgt en wordt beloond. Negatief gedrag krijgt niet te veel aandacht. Leerlingen die positieve aandacht krijgen voelen zich beter en gaan daardoor ook beter leren. Dit betekent dat we als school, met iedereen die in de school werkt, duidelijk aangeven wat positief en goed gedrag is. Leerlingen die zich goed en veilig voelen, daar willen we samen met de ouders hard aan werken. PBS helpt ons daarbij.

Als school staan we voor:

- *Transparantie*
- *Verantwoordelijkheid*
- *Gelijkwaardigheid*
- *Veiligheid*

Daar hoort een bepaald gedrag bij dat we in de school terug willen zien, bij de directie, het team, ouders en bij de leerlingen, liefst overal en altijd: in de klas, in de gymzaal, in de gangen en tijdens het schooluitje. Samen zorgen we ervoor dat onze leerlingen en uw kind(eren) zich positief gedragen en gezien voelen zodat ze hun talenten en mogelijkheden zo goed mogelijk gebruiken.

Trauma Sensitief Onderwijs (TSO)

Op de IJpleinschool bieden we graag een veilige omgeving waarin het kind gezien wordt, waar kinderen met plezier naar school gaan en goed tot ontwikkelen en leren kunnen komen. We zijn ons bewust van het feit dat de impact van ingrijpende jeugdervaringen op de ontwikkeling van kinderen groot is. Dit soort ingrijpende jeugdervaringen (scheidingen, specifieke thuissituaties of meegemaakte ervaringen) komen voor in alle lagen van de bevolking, ook in de IJpleinbuurt.

We passen daarom ons didactisch en pedagogisch handelen aan op de verschillende specifieke onderwijs- en begeleidingsbehoeften van leerlingen. Leerkrachten werken voortdurend aan een goede relatie met leerlingen, zodat zij zich zo veel mogelijk gezien en gehoord voelen. Met name het

herkennen van stressreacties bij leerlingen en het begeleiden van leerlingen die stress ervaren, zijn sterke vaardigheden van leerkrachten die leerlingen helpen bij het reguleren van emoties. Hierdoor ontstaan er minder gedragsproblemen en komt een leerling beter tot leren.

We leren in en buiten de school

We leren over tradities en culturen, over de leefwereld om ons heen en over het leven in de stad. Niet alleen in, maar ook buiten de klas. Op school hebben we een eigen keuken waar de kinderen van groep 7 en 8 elke maandag iets lekkers uit de verschillende culturen leren koken. We hebben een goed verzorgde bibliotheek met een rijk aanbod, waar kinderen zelf een boek mogen lenen. Iedere klas gaat enkele keren per jaar op schoolreis en/of excursie (museum en de natuur in). De leerlingen van de groepen 8 gaan aan het eind van hun laatste schooljaar op kamp onder begeleiding van leerkrachten en ouders.

Brede ontwikkeling

Wij willen onze leerlingen een stevige basis bieden voor de toekomst en met zoveel mogelijk bagage en vaardigheden de wijde wereld insturen. Ieder kind heeft zijn eigen passies en talenten. Iedereen krijgt ruimte om te ontdekken wie hij of zij is en om zich in de volle breedte te ontwikkelen: cognitief, sociaal-emotioneel en creatief. De uitgebreide toelichting vindt u in het hoofdstuk de [Brede school](#).

1.2 Van doel naar resultaat

Op de IJpleinschool werken we niet vanuit een vastomlijnd onderwijsconcept – zoals bijvoorbeeld Montessori- of Daltononderwijs – maar combineren we aspecten daarvan met lesmethodes. Deze methodes zijn gebaseerd op de pedagogische inzichten en voldoen aan de actuele eisen voor kwalitatief onderwijs. Zo zorgen wij voor een goede verankering van werkwijzen binnen ons onderwijs en binnen ons team. Hierbij richten we ons op zo breed mogelijke ontwikkeling van onze leerlingen. Wij stimuleren de leerlingen in hun cognitieve en sociaal-emotionele ontwikkeling, zodat hun individuele mogelijkheden optimaal benut worden én zij een positief zelfbeeld krijgen.

- De leerkracht geeft les op verschillende niveaus vanuit de EDI werkwijze, Expliciete Directe Instructie. Met een heldere instructie en hoge verwachtingen helpen wij alle leerlingen de leerstof eigen te maken. In de EDI-les is er veel interactie tussen de leerkracht en leerlingen, maar ook tussen de leerlingen onderling. Hierdoor wordt er veel samengewerkt en kunnen alle kinderen zich de leerstof in kleine stappen eigen maken.



Met het gebruik van EDI worden leerlingen actiever betrokken bij de les.

Toetsen

We toetsen op twee manieren: methodegebonden en methode-onafhankelijk.

De methodegebonden toetsen horen bij onze lesmethoden, zodat we tussentijds kunnen nagaan of de leerlingen de betreffende stof beheersen. Daarnaast maken alle leerlingen vanaf groep 3 twee keer per jaar een methode-onafhankelijke toets, de DIA toets. Deze methode-onafhankelijke toetsen geven een beeld van het niveau op het gebied van rekenen, technisch en begrijpend lezen, woordenschat en spelling – zowel voor ieder kind apart als op klas- en schoolniveau. De Dia toets past goed bij onze visie en biedt adaptieve toetsen, dus meer ‘maatwerk’. Op die manier krijgen we voor iedere leerling een gedetailleerd beeld van de sterke punten en groeipunten, waar we vervolgens actief mee aan de slag gaan. Wilt u meer weten over deze toetsing? Kijk dan op de [website](#) van Dia.

Doelen

Binnen de school werken wij aan een doelgericht en samenhangend aanbod binnen onze vakgebieden. Tevens willen wij dat elk kind zich maximaal kan ontplooiën. Binnen het onderwijsprincipe handelingsgericht werken stellen wij voor iedere leerling persoonlijke doelen vast. Daarbij gaat het zowel over het beheersen van stof (cognitieve doelen) als over gedrag (sociaal-emotionele doelen) en vormgeven aan ideeën (creatieve doelen). De leerkracht monitort voortdurend of die doelen worden behaald en legt dit vast in het leerlingvolgsysteem (LeerUniek en ParnasSys). Observaties, toetsresultaten en voortgang worden bijgehouden in het digitale leerlingdossier.

Rapport

Twee keer per jaar worden de resultaten uit het leerlingdossier weergegeven in een rapport. Hierin wordt gekeken naar de algemene ontwikkeling van de leerling : toetsresultaten, houding in de klas, inzet etc. De leerkracht bespreekt het rapport met de ouders tijdens een tienminutengesprek.

Resultaten

Als school monitoren wij cyclisch de resultaten van de verschillende groepen en op schoolniveau. Dit doen wij door de kinderen dagelijks, per blok en per periode te analyseren door observaties en methodegebonden toetsen en te evalueren. Zodat we een goed beeld hebben op kind, klas- en schoolniveau op het gebied van rekenen, technisch en begrijpend lezen, woordenschat en spelling.

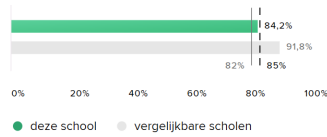
Aanvullend kijken wij naar de eindresultaten in groep 8. We maken daarbij gebruik van de doorstroom toetsresultaten van DIA. Deze resultaten worden weergegeven als percentage op de referentieniveaus. We vergelijken jaarlijks onze resultaten met vergelijkbare andere scholen en met de signaleringswaarde van de onderwijsinspectie.

Wat zijn referentieniveaus?

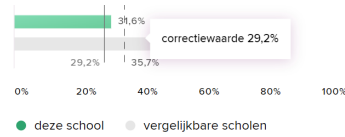
De doorstroomtoets in groep 8 meet voor de onderdelen Nederlandse taal en rekenen:

- Hoeveel procent van de leerlingen met de doorstroomtoets het basisniveau heeft gehaald (dit wordt ook wel het fundamentele niveau genoemd).

- Hoeveel procent van de leerlingen met de doorstroomtoets het streefniveau heeft gehaald. Dit is een hoger niveau dat de leerlingen kunnen behalen.



Fundamenteel niveau schooljaar 2022-202 Bron: DUO



Streefniveau schooljaar 2022-202 Bron: DUO

Het fundamentele niveau (1F) en het streefniveau (2f/1S) worden ook wel de ‘referentieniveaus’ genoemd. Ze zeggen dus welk niveau de leerlingen op de school hebben gehaald op de gebieden taal en rekenen. Niveau 1F is het startniveau voor VMBO basis en kader. Niveau 2F/1S is het startniveau van HAVO/VWO.

Wat zijn signaleringswaarden?

Hoeveel procent de school minimaal moet halen op de beide niveaus ligt vooraf vast. Deze percentages worden namelijk door de Inspectie van het Onderwijs bepaald. Als de school minder goed scoort dan deze vastgestelde minimale waarde, kan dat een signaal zijn dat er iets niet goed gaat op de school. Daarom worden deze minimale scores ‘signaleringswaarden’ genoemd. Wanneer het percentage leerlingen op de school voor zowel het fundamentele niveau als het streefniveau op of boven de signaleringswaarden liggen, zijn de resultaten in dat schooljaar voldoende.

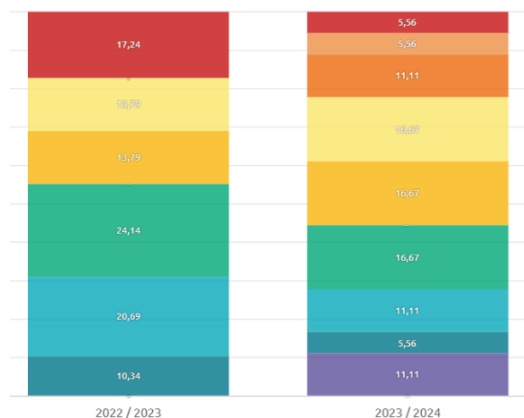
Inspectie van Onderwijs

De Inspectie van Onderwijs bezoekt elke school ten minste 1 x per 4 jaar. Ons school heeft in 2024 een kwaliteitsbezoek gekregen. Tijdens dit bezoek is de onderwijskwaliteit als onvoldoende beoordeeld. Het rapport van dit bezoek kunt u [hier](#) teruglezen. Deze beoordeling was voor ons als school geen verrassing. We hadden dit zien aankomen, gezien de impact van Covid op de leerlingen en gezinnen van IJplein, de vele wisselingen in het team en de toenmalige directies en de instroom van de leerlingen van de opgeheven school Het Vogelnest. Deze effecten hebben een negatieve invloed gehad op zowel het pedagogische klimaat als ook het didactisch handelen in de school, waardoor de resultaten onder druk zijn komen te staan.

Op basis van alle informatie heeft de huidige directie (gestart juli 2023) met het huidige team een gericht verbeterplan gemaakt, waarmee de ontwikkeling van de school positief verbeterd zal worden. Zo werken we nu schoolbreed met EDI en hebben wij schoolbreed doorgaande leerlijnen geïmplementeerd voor rekenen, begrijpend lezen en burgerschap met een doelgericht en samenhangend aanbod.

Schooladviezen

Leerlingen uit groep 8 van de basisschool maken vanaf schooljaar 2023-2024 in februari een doorstroomtoets. U kunt [hier](#) meer over terug lezen.

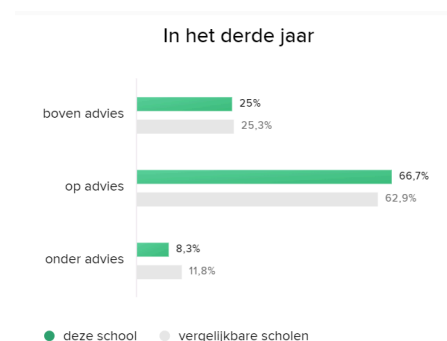


Onze school staat voor kansrijk en realistisch adviseren. Wij weten dat deze manier van adviseren leerlingen helpt hun volledige potentieel te benutten. Bovendien werkt het motiverend en is het goed voor het zelfvertrouwen van de leerling. Want een goed schooladvies is van belang voor de verdere schoolloopbaan.

Bijgaand vindt u de schooladviezen die wij de laatste twee schooljaren aan onze leerlingen hebben gegeven.

Vervolgsucces

Wij volgen de resultaten van onze leerlingen ook in het voortgezet onderwijs. Onze leerlingen doen het daar goed. We zien dat de meerderheid van onze leerlingen nog na 3 jaar op het geadviseerde niveau zit of zelfs hoger. In vergelijking met andere scholen is het aantal leerlingen dat afstroomt laag.



1.3 Leerlingondersteuning

Onze school kan leerlingen de onderwijszorg bieden, die een school volgens de wet Passend Onderwijs voorschrijft. Om dat te kunnen doen is het nodig om goed zicht te krijgen en te houden op het ontwikkelingsniveau van de leerlingen. Vanuit het cyclisch werken op dag, blok en periode niveau observeert en analyseert de leerkracht het gedrag en de toetsen van een leerling. Ook spreekt de leerkracht regelmatig met de ouders. Aanvullend bespreekt de leerkracht de resultaten van alle kinderen en van de groep als geheel met de IB'er. Eventuele leer- of gedragsproblemen en aandachtspunten in de groepsdynamiek komen zo tijdig in beeld. Kinderen die meer ondersteuning of juist meer uitdaging nodig hebben, krijgen dit aangeboden.

Meer- en hoogbegaafde leerlingen

Ook voor meer- en hoogbegaafde leerlingen hebben wij een passend aanbod. De bijzondere kwaliteiten van deze leerlingen vragen een specifieke pedagogische benadering. Daarbij gaat het niet zozeer om moeilijker stof, maar verrijkte stof en om een werkwijze die past bij hun manier van denken. Ook leren wij hen omgaan met andere uitdagingen waar zij tegenaan kunnen lopen. We maken hiervoor mede gebruik van het aanbod van het Expertisecentrum Innoord.

Voor leerlingen die meer uitgedaagd dienen te worden dan in hun eigen klas geboden wordt, biedt het Expertisecentrum Leerlab (groep 4 t/m 7) en Denksleutels Lessen (groep 3). De leerlingen waarvoor dit aanbod bedoeld is, vallen op in het "hogere orde denken", zijn snel van begrip, nieuwsgierig, leergierig en hebben brede algemene kennis. Ze hebben meestal voldoende aan een korte instructie om aan het werk te gaan. Leerlab duurt ongeveer anderhalf uur per week. Daarnaast werken leerlingen, meestal gezamenlijk, aan aanvullende opdrachten in de klas.

Het is ook mogelijk dat deze kinderen juist moeite hebben om aan het werk te gaan en begeleiding nodig hebben omdat ze onderpresteren. Met behulp van Leerlab willen wij het onderpresteren voorkomen. Op die manier kunnen we de kinderen zowel binnen als buiten de klas extra uitdaging bieden.

Om goed te kunnen functioneren in de huidige maatschappij is het belangrijk dat leerlingen een actieve, kritische, onderzoekende en probleemoplossende houding ontwikkelen. Hierdoor zijn ze in staat om de alom aanwezige informatie op de juiste waarde in te schatten en op de juiste manier in te zetten. Wij vinden het belangrijk dat kinderen al op de basisschool een start maken met het aanleren van de basisvaardigheden die horen bij onderzoekend en ontwerpnd leren. Dit zien we terug in het aanbod dat aan deze leerlingen wordt gegeven.

Extra ondersteuning

Doordat we de ontwikkeling van iedere leerling voortdurend monitoren, worden vertragingen en problemen op het gebied van technisch lezen, spellen en rekenen vroegtijdig gesignaleerd. Op het moment dat wordt vastgesteld dat de leerling onvoldoende groei doormaakt of een achterstand dreigt op te lopen, neemt de leerkracht, in samenspraak met de IB'er, contact op met de ouders. Gezamenlijk wordt er gekeken hoe de leerling het beste begeleid kan worden en stelt de leerkracht eventueel een plan van aanpak op. In dit plan staat beschreven op welke manier we de leerling gaan begeleiden. Na een vooraf afgesproken tijdperiode wordt het plan van aanpak samen met alle betrokkenen (IB'er, leerkracht, leerling, en ouders) geëvalueerd en wordt er gekeken of de aanpak effect heeft gehad en wat een eventueel vervolg kan zijn.

Klaar voor de start Klas

De jongste kleuters kunnen dit jaar kennis maken met de "Klaar voor de start Klas". De "Klaar voor de start Klas" vindt twee ochtenden per week plaats in de reguliere kleutergroep onder begeleiding van twee orthopedagogen die hierin gespecialiseerd zijn. Uw kind is dus nog steeds onderdeel van de bestaande kleutergroep en draait mee binnen het dagritme van de klas bij bijvoorbeeld gymnastiek of buitenspelen. In deze kleine groep leren de kinderen spelenderwijs de basisbeginselen hoe alles werkt in de kleuterklas. Hoe gedraag je je in de klas en de kring, wat zijn onze regels, schoolstructuur etc. Dit is goed voor het vergroten van hun zelfvertrouwen, de woordenschat, de goede omgang met andere kinderen en het vergroot het plezier van de jongste kinderen op onze school.

Doelab

Leerlingen die meer baat hebben bij praktisch leren, krijgen onder schooltijd 1,5 uur per week buiten de klas in een kleine groep, les van een specialist. In Doelab krijgen deze leerlingen les om de juiste houding te bevorderen om tot leren te komen. Er wordt thematisch gewerkt en de lessen zijn heel praktijkgericht. De onderwerpen zijn ICT, techniek, koken, handenarbeid, tuinieren, werken met textiel, stages en boodschappen doen. Maar ze doen ook klusjes in en om de school. Voor ieder thema zijn algemene doelen beschreven, worden rekenkaarten ingezet en wordt er aan persoonlijke doelen gewerkt. Kinderen stromen in september of februari in en blijven minimaal 6 maanden in het Doelab.



Verlengde schooldag

Voor de leerlingen van groep 6, 7 en 8 zijn we dit schooljaar gestart met een verlengde schooldag. Deze woensdagmiddag biedt leerlingen de mogelijkheid om, door middel van extra tijd, zich verder te ontwikkelen op basisvaardigheden. In de praktijk leidt dit tot een uitbreiding van de effectieve leertijd voor taal en rekenen. Daarnaast stimuleert het hun zelfvertrouwen. Deze lessen worden aangeboden door een leerkracht van onze school, waardoor dit goed aansluit bij de dagelijkse lesstof.

Expertisecentrum

Binnen het bestuur Innoord hebben wij een [Expertisecentrum](#). Hierdoor werken wij met vaste specialisten die ondersteuning of uitdaging geven aan kinderen op de Innoord scholen. Mochten de leerkracht en de IB'er denken dat dit nodig is dan kan er in overleg met de ouders een aanvraag ingediend worden. De ondersteuning kan zowel theoretisch als praktisch zijn en varieert dan ook van voorlichting, advies en consultatie tot het uitvoeren van observaties, onderzoeken, het geven van trainingen en begeleiden van individuele leerlingen.

Externe ondersteuning

Ons uitgangspunt is dat alle leerlingen die wij op school welkom heten, recht hebben op goede begeleiding. Wij spannen ons maximaal in om aan de onderwijsbehoeften van ieder kind tegemoet te komen. De criteria en mogelijkheden hiervoor staan beschreven in ons Schoolondersteuningsprofiel, dat op onze [website](#) staat. Hierin staat het overzicht van de structurele voorzieningen die wij binnen de school bieden voor leerlingen met specifieke onderwijsbehoeften en van de externe instanties waarmee wij hiervoor samenwerken.

Voor de meeste leerlingen is de basisondersteuning, zoals omschreven in het schoolondersteuningsprofiel van de school, voldoende. Op school kan dan een passend aanbod geboden worden. Wanneer de onderwijsbehoeften van de leerling meer complex en intensief zijn en de basisondersteuning in de groep onvoldoende is, komt Passend Onderwijs in beeld. De school kan voor een leerling een arrangement aanvragen. In de meeste gevallen vragen wij een arrangement aan bij het Expertisecentrum van Innoord, Viertaal, Autisme steunpunt en PIT.

Een arrangement is in de meeste gevallen een tijdelijke interventie, waarna de leerling weer verder kan binnen de basisondersteuning van de school.

Passende onderwijsplek

In het Schoolondersteuningsprofiel staan ook de grenzen van ons onderwijs geformuleerd. Een beperkte groep leerlingen die meer specifiek onderwijs nodig heeft, zoals een-op-een-begeleiding, kunnen wij helaas niet de juiste ondersteuning bieden. In dat geval gaan wij binnen het Samenwerkingsverband van schoolbesturen in Amsterdam en Diemen op zoek naar een passende onderwijsplek, uiteraard altijd in overleg met de ouders. Er wordt dan advies gevraagd aan een onafhankelijke deskundige en wordt er eventueel een toelaatbaarheidsverklaring voor het speciaal (basis-) onderwijs afgegeven, waardoor een leerling wel die zorg kan krijgen die hij of zij nodig heeft.

De IJpleinschool maakt samen met de andere Innoord scholen deel uit van het Samenwerkingsverband van schoolbesturen in Amsterdam en Diemen. Binnen dit Samenwerkingsverband zijn gezamenlijke uitgangspunten voor passend onderwijs geformuleerd en is vastgelegd hoe dit wordt georganiseerd.

Zorgbreed Overleg (ZBO)

Het kan ook voorkomen dat een leerling wordt besproken in een ZBO. Deze overleggen zijn gericht op het tijdig signaleren en bespreken van leerlingen in een zorgelijke situatie, zodat deze leerlingen de hulp krijgen die zij nodig hebben om zich optimaal te kunnen ontwikkelen.

Ouders worden op de hoogte gesteld als hun kind besproken gaat worden op een ZBO. In de meeste gevallen zullen ouders uitgenodigd worden bij het ZBO aan te sluiten. Uit ervaring weten we dat dit voor zowel school als ouders goed werkt.

De vaste kern van het overleg bestaat uit de volgende deelnemers: directeur, intern begeleider, leerkracht van de leerling, ouder- en kindadviseur, schoolverpleegkundige en indien nodig aangevuld met de leerplichtambtenaar of een externe specialist. Daarnaast kunnen andere beroepskrachten, zoals de buurtregisseur, voor het overleg uitgenodigd worden mits dit voor het overleg relevant is.

Versnellen en doubleren

We richten het onderwijs zo in, dat alle kinderen een ononderbroken ontwikkelingsproces kunnen doorlopen binnen acht jaar. In een uitzonderlijk geval kan een kind versnellen (eerder naar een volgende groep overgaan) of doubleren. Dit doen wij alleen na zorgvuldig onderzoek met alle betrokkenen: kind, leerkracht, ouders en IB'er. Het uitgangspunt hierbij is de specifieke onderwijsbehoefte van het kind. De uiteindelijke beslissing over doubleren of versnellen ligt bij directie.

2. Brede school

De IJpleinschool is een brede school. Samen met ouders en het team werken we aan een brede ontwikkeling van kinderen. Om dit te realiseren bieden wij een breed aanbod aan, naast rekenen en taal geven wij ook aandacht aan cultuureducatie, debatteren, mediawijsheid, sport en nog veel meer. Dit aanbod wordt gegeven binnen en buiten de schooltijden, waardoor ze een brede basis krijgen om stevig in het leven te staan, (zelf)bewust en betrokken.

Tevens hebben wij de ambitie om samen met het kinderdagverblijf en de VVE IJplein ons optermijn te ontwikkelen naar een Integraal Kind Centrum (IKC).

2.1 Sportactieve school

De IJpleinschool is een sportactieve school. Het scholenprogramma Jump-in helpt Amsterdamse basisscholen om kinderen meer te laten bewegen en gezonder te eten. Zie ook onze [website](#) voor het protocol Gezonde voeding.

Sporten en gezond leven zijn belangrijke aspecten om je goed te voelen. Wij stimuleren dit spelenderwijs vanaf de kleuterleeftijd, met sportieve activiteiten binnen en buiten de school en aandacht voor gezonde voeding. Alle kinderen krijgen twee keer per week bewegingsonderwijs van een gespecialiseerde vakleerkracht. Tijdens de lessen gaat het om te leren bewegen, beter te bewegen, leren samen te bewegen, bewegingen controleren.

In de lessen staat niet de competitie voorop, maar het plezier in bewegen, sportief gedrag en het teamgevoel. Tijdens de gymlessen kunnen kinderen juist sporten ontdekken, die hij/zij leuk vindt en waar het goed in is. Als de gymdocent merkt dat een leerling een sport erg leuk vindt, kunnen leerlingen worden doorverwezen naar een sportclub. Plezier is één van de belangrijkste motieven om te (blijven) sporten.

De gymdocent werkt samen met verschillende combinatiefunctionarissen (mensen die onderwijs met sport of cultuur verbinden). Na schooltijd is er een sport- en beweegaanbod, waar de leerlingen voor kunnen kiezen. Het schooljaar is hierbij in drie periodes verdeeld. U krijgt aan het begin van een periode een mail waarmee u uw kind kan inschrijven voor een sport. Na de 10-weekse periode krijgt u een mail om uw kind eventueel aan te melden bij een echte sportvereniging. Het sporten bij de vereniging kan gratis met een stadspas.

Het plezier om te bewegen wordt ook versterkt door de jaarlijkse sportdag en de wekelijkse Pleinspelen. Vanaf groep 3 krijgen alle kinderen Pleinspelen aangeboden op het grote schoolplein. Tijdens deze lessen krijgen ze sport en spel lessen, die ze tijdens en na schooltijd kunnen gebruiken. Daarbij draagt deze vorm van bewegingsonderwijs bij aan de groepsdynamiek en weten we dat bewegen een positief effect heeft op de hersenstructuur en de executieve functies zoals werkgeheugen.





2.2 Cultuureducatie

Creativiteit vinden wij net zo belangrijk voor de ontwikkeling van kinderen als taal en rekenen. Elk kind moet de kans krijgen zijn of haar talent te ontwikkelen. Creatief denken betekent immers dat je anders kunt kijken en nieuwe oplossingen kunt verzinnen. Dit zien wij terug doordat wij in ons onderwijs gebruikmaken van de kracht van kunst en cultuur om kinderen anders te laten denken en de wereld om zich heen beter te begrijpen. Bij cultuur denken we aan de eigen cultuur, die van



anderen en de huidige en historische betekenis daarvan. Bij kunst denken we ook aan alle bekende kunstuitingen, zoals toneel, dans, mime, muziek, de beeldende kunsten en nieuwe media. Als school proberen we de leerlingen met al deze vormen kennis te laten maken in zijn/haar schooltijd. We hebben het jaar in blokken verdeeld (van vakantie tot vakantie), waarbinnen de leerlingen een aanbod krijgen als muziek, theater, dans, tekenen, beeldende kunst, techniek, nieuwe media etc. Binnen de blokken sluiten we aan bij de schoolbrede thema's, zodat de doorgaande leerlijn ook terugkomt in de creatieve vakken. Afsluitend aan het thema worden er open lessen georganiseerd, waarbij de leerkrachten, de leerlingen en de ouders gezamenlijk het thema afsluiten.

In school is een "professioneel" theater gevestigd met een podium, mooie belichting en hoofdmicrofoons met een zender. Voor het publiek is er een tribune. In het theater leren de leerlingen dat het helemaal niet gek is dat er mensen naar je kijken en luisteren. Ze leren al heel jong om zelfbewust in het leven te staan en zichzelf te presenteren. Het is goed voor de ontwikkeling van de taal en dat is belangrijk bij alle schoolvakken. Alle leerlingen van de school krijgen theaterles.

2.3 Gezonde school

Onze school mag zich een “Gezonde School” noemen, omdat wij structureel werken aan het bevorderen en verbeteren van de gezondheid van onze leerlingen. Wij hebben het vignet Gezonde School (kwaliteitskeurmerk) en werken actief aan het verbeteren van de gezondheid van onze leerlingen. Passend binnen de Gezonde School staan wij bewust met elkaar stil bij het gezond eten en leven. Dit wordt zichtbaar in de samenwerkingen met Stichting Onderwijs Gezond, de Voedseltuin en de Schooltuinen Amsterdam.

Koken

Elke week organiseren wij een kooksessie onder begeleiding van Stichting Onderwijs Gezond. Kinderen van groep 7 en 8 verzorgen elke maandag een gezonde warme lunch voor alle kinderen van de school. In hun voorbeeldrol laten ze zien dat gezond eten maken: *leuk, lekker en gezond* is. Tijdens de lunch wordt een vegetarische maaltijd gemaakt met verschillende verse ingrediënten. Deze lunch wordt kosteloos aangeboden.



Natuur en Milieu Educatie (NME) & schooltuinen

Tijdens de NME lessen worden er diverse lessen gegeven aan de jongere kinderen (groep 1 t/m 5) op onze school. Ook in dit geval bieden we brede lessen aan om de kennis en respect over de natuur en het milieu te vergroten. Deze lessen vinden plaats op school, maar veel vaker buiten de school. Zo bezoeken we de Voedseltuin naast onze school om te leren over bloembommen, wilde bijenhôtels, groeien en bloeien en nog veel meer.

Op de schooltuinen krijgen de kinderen van groep 7 les over de natuur. Dat is veel meer dan alleen planten, zaaien en oogsten. We sturen op gerichte kennis en respect over de natuur en het milieu, denk aan duurzaamheid en klimaat tot aan de ecosystemen. De lessen worden gegeven op de Schaap Schooltuin.

Zowel de lessen op de schooltuinen als de NME lessen worden gegeven door experts binnen dit gebied in aanwezigheid van hun eigen leerkracht.

2.4. Activiteiten

Betekenisvol leren is niet voor ieder kind vanzelfsprekend. Vandaar dat wij op school verschillende activiteiten organiseren die aansluiten bij de kennis en ervaring van onze leerlingen. Op die manier kan iedereen leren en meedoen. Dit zien we op verschillende manieren terug in de school.

Voorleeswedstrijd

Wie leest heeft de wereld aan zijn voeten, vandaar dat er in de groepen veel (voor) gelezen wordt. Lezen vergroot ons inlevingsvermogen, verbetert de concentratie en zorgt voor meer woordbegrip. Dankzij alle nieuwe boeken in onze bibliotheek is het leesplezier weer terug in de school, wat de taal- en leesontwikkeling zeker ten goede zal komen.

Tijdens deze wedstrijd vertellen kinderen over verschillende boeken en delen ze hun leesplezier. Vanuit elke bouw wordt een “voorlees” kampioen gekozen.

Discussiëren Kun Je Leren (DKJL)

Discussies tussen en met kinderen en jongeren zijn verrassend en spontaan. Maar ze kunnen ook lastig zijn. De redenen daarvoor zijn verschillend; omdat het onderwerp gevoelig ligt, omdat leerlingen een beperkte kennis hebben van de wereld, omdat ze veel praten maar vergeten te luisteren of doordat discussies bij hen vaak leiden tot ruzie. Bij DKJL leren de leerlingen van groep 3, 4 en 5 nadenken over hun eigen mening, hoe ze die kunnen uiten, hoe ze kunnen luisteren naar anderen en hoe ze zichzelf presenteren.

Oefensoftware rekenen/ spelling voor thuis

Aangezien wij analoog en digitaal werken, is er de mogelijkheid om ook thuis te oefenen met programma's ter bevordering van hun reken- en taalvaardigheid. Dit kan o.a. in het programma Gynzy, waar de leerkracht u over kan informeren.

Adopteer een monument

Onze school is gebouwd, waar vroeger de textielfabriek Hollandia Kattenburg ongeveer stond. Op 11 november 1942 heeft daar een razzia plaatsgevonden, die nog elk jaar herdacht wordt bij het monument. Als buurtschool hebben wij het monument geadopteerd en zijn wij tijdens de herdenking aanwezig. Daarnaast wordt tijdens een lesprogramma hier nader op ingegaan, zodat groep 8 een andere invalshoek leert kennen uit de WOII. Bij de herdenking leest een leerling een gedicht of tekst voor en leggen de leerlingen gezamenlijk een krans.



Naschoolse activiteiten

Voor de naschoolse activiteiten zoeken wij leuke, leerzame en inspirerende activiteiten die passen bij onze school, zodat ze ook door de naschoolse activiteiten hun talenten kunnen ontdekken en hun zelfvertrouwen kunnen vergroten. Zo hebben we activiteiten gehad als circus, natuurclub, Go electro, dans en nog veel meer. De activiteiten zijn terug te vinden op deze website: <https://sterrenmakers.nl>
De activiteiten zijn gratis voor Stadspashouders en anders wordt er een kleine bijdrage gevraagd.



Studiezalen

Studiezalen ondersteunt kinderen bij huiswerkbegeleiding, lifestyle coaching en geven je de kans je talent te ontwikkelen. We werken op de IJpleinschool nu een aantal jaar samen met Studiezalen voor leerlingen van groep 7 en 8. Tijdens hun lessen wordt er aandacht besteed aan:

- creëren van bewustwording; belang van inzet, verantwoordelijkheid, eigenaarschap en identiteit;
- talentontwikkeling en verdieping in dromen, wensen en doelen;
- actieve samenwerking met scholen en ouders;
- vergroten van het zelfvertrouwen en discipline bij leerlingen;
- vergroten van intrinsieke motivatie tot inzet voor eigen ontwikkeling.

Dit jaar zal Studiezalen voor het eerst plaatsvinden in de Meeuw (locatie van Huis van de Wijk). Ouders kunnen hun kinderen uit groep 7 en 8 hiervoor opgeven. Tevens wordt een aantal ouders hier gericht op geattendeerd vanuit school. Op het moment dat de ouders hun kinderen hiervoor opgeven, volgt er een intakegesprek met Studiezalen.

3. Praktisch op school

3.1 Voor, tijdens en na schooltijd

Wij werken met een continuooster volgens het Hoorns model. Dit betekent dat alle leerlingen tussen de middag lunchen samen met de leerkracht. Op de lange dagen is er een beweegblok in de vorm van bewegingsonderwijs onder leiding van een vakleerkracht gym of begeleid Pleinspelen rond de lunchtijd i.s.m. Sport bij Aram.

Onderwijstijd

Maandag	8:30 uur - 14:45 uur
Dinsdag	8:30 uur - 14:45 uur
Woensdag	8:30 uur - 12:30 uur
Donderdag	8:30 uur - 14:45 uur
Vrijdag	8:30 uur - 12:30 uur

Studiedagen

De leerlingen zijn alle studiedagen vrij met uitzondering van vrijdag 29 augustus 2025. Op die dag worden er startgesprekken met ouder, kind en leerkracht gehouden. U kunt zich hier de week ervoor inschrijven.

Schooljaar '24/'25	
Studiedag 1	Dinsdag 8 oktober 2024
Studiemiddag	Donderdag 7 november 2024, vanaf 12:00 uur
Studiedag 2	vrijdag 29 november 2024
Studiemiddag	Donderdag 9 januari 2025, vanaf 12:00 uur
Studiedag 3	Woensdag 5 maart 2025
Studiedag 4	Maandag 31 maart 2025
Studiemiddag	Dinsdag 13 mei 2025, vanaf 12:00 uur
Studiedag 5	Dinsdag 17 juni 2025
Studiedag 6	Vrijdag 11 juli 2025

Schooljaar '25/'26	
Studiedag 7	Vrijdag 29 augustus 2025 (o.v.b.)

Voorschool IJplein

Voorschool IJplein is de voorschool voor kinderen van 2-4 jaar aan de Gedempte Insteekhaven 82. De Voorschool is gevestigd tegenover de IJpleinschool. Alle kinderen van de voorschool hebben voorrang om vanaf de leeftijd van 4 jaar te worden geplaatst op onze basisschool. Vóór het moment van plaatsing is er altijd een kennismakingsgesprek met de directeur van de school en de ouders van de peuter.

De voorschool is geopend in schoolweken van 08.30 - 12.30 uur op op maandag, dinsdag, donderdag en vrijdag. Op woensdag en in de schoolvakanties is de Voorschool IJplein gesloten.

Buitenschoolse opvang IJplein

De Buitenschoolse Opvang IJplein (BSO) is gevestigd aan de Gedempte Insteekhaven 82, tegenover de IJpleinschool. De pedagogisch medewerkers halen de kinderen uit de klas en verwelkomen ze na een drukke schooldag. Er moet niets, maar er kan wel veel! De kinderen worden gestimuleerd om mee te doen met activiteiten op allerlei gebied: knutselen, timmeren, theater, sport en dansen etc. Maar ook samen spelen en chillen maken vanzelfsprekend onderdeel uit van een fijne BSO-middag! In de vakanties is er een extra leuk activiteitenprogramma.

Voor informatie en aanmelden kunt u kijken op de website van Tinteltuin: www.tinteltuin.nl of contact opnemen met relatiebeheer Tinteltuin, tel: 020-4939325.

Via de belastingdienst kunt u als ouder(s) eventueel in aanmerking komen voor een "Toeslag Kinderopvang".

3.2 Vakantie en afwezigheid

Vakantie en vrije dagen

De schoolvakanties worden door de overheid per regio vastgelegd. Amsterdam valt onder regio noord. Daarnaast zijn er verspreid over het jaar een aantal studie/scholingsdagen voor ons team waarop de kinderen vrij zijn. Onderstaand vindt u onze vrije dagen en vakanties. Een actueel overzicht van de vakanties, studiedagen en bijzondere data vindt u op onze [website](#).

Vakanties en vrije dagen	Eerste dag	Laatste dag
Herfstvakantie	28-10-2024	01-11-2024
Sinterklaas <i>vanaf 12:30 uur</i>	05-12-2024	
Kerstvakantie	23-12-2024	03-01-2025
Voorjaarsvakantie	17-02-2025	21-02-2025
Goede Vrijdag	18-04-2025	n.v.t.
Meivakantie	21-04-2025	02-05-2025
Bevrijdingsdag	05-05-2025	n.v.t.
Hemelvaartsdag + 1 dag	29-05-2025	30-05-2025
Tweede Pinksterdag	09-06-2025	n.v.t.
Zomervakantie	14-07-2025	22-08-2025

Extra verlof

Kinderen kunnen in principe geen extra verlof krijgen om met hun ouders op vakantie te gaan. Alleen in zeer uitzonderlijke gevallen wordt hier toestemming voor gegeven. Hiervoor zijn strikte regels opgesteld door de leerplichtambtenaar van de gemeente, waar zowel de ouders als de school aan moeten voldoen en waar iedere aanvraag streng op wordt beoordeeld. Is er sprake van gewichtige omstandigheden, zoals het overlijden van een direct familielid, dan kan wel extra verlof worden aangevraagd.

Mocht u dit verlof willen aanvragen, dan kunt u dat doen met dit [formulier](#). U kunt dit formulier ook bij de administratie ophalen. De directie van IJplein zal het formulier beoordelen en de administratie zal u informeren of het verlof wordt toegekend dan wel afgewezen.

Ziekte en verzuim

Komt een kind te laat of is hij of zij ziek, dan melden de ouders dat aan de school vóór 8:30 uur (voor aanvang van de lestijd). Dit kan telefonisch of via de app van Social Schools. Social Schools is het online communicatieplatform tussen school en ouders. Wanneer een leerling zonder reden in een periode van drie maanden meermaals te laat is geweest, ontvangt u volgens protocol hier schriftelijk melding van en bespreken we de situatie met de ouders.

In Nederland geldt een leerplicht vanaf 5 jaar. Wij zijn verplicht de verzuimregistraties bij te houden in ons leerlingvolgsysteem en de leerplichtambtenaar op de hoogte te stellen als er sprake is van ongeoorloofd verzuim van meerdere uren gedurende het schooljaar en/ of afwezig is in de dagen vóór en na schoolvakanties. Meer informatie over leerplicht en verlof buiten de schoolvakanties vindt u op de website van de [Dienst Maatschappelijke Ondersteuning Amsterdam](#). Heeft u hier

vragen over, dan kunt u ook rechtstreeks contact opnemen met de leerplichtambtenaar van het stadsdeel Amsterdam Noord. De leerplichtambtenaar is te bereiken op het nummer 020-2518010 of via leerplicht@amsterdam.nl.

3.3 Goed geregeld

Verzekeringen

Het bestuur van Innoord heeft voor alle kinderen collectief een uitgebreide aansprakelijkheidsverzekering afgesloten. Deze verzekering geldt ook bij excursies en schoolreizen, de ouders die in of buiten de school kinderen begeleiden, zijn ook meeverzekerd. De verzekering dekt schade en letsel, maar dat is alleen van toepassing als de school aantoonbaar iets te verwijten valt. Wij adviseren alle ouders dringend om zelf ook een wettelijke aansprakelijkheidsverzekering (WA) af te sluiten.

Privacy

Wij voldoen aan de Algemene Verordening Gegevensbescherming (AVG). Informatie over kinderen wordt alleen met toestemming van de ouders met derden gedeeld. Voor gebruik van foto's van de kinderen op de website, in publicaties en via sociale media vragen wij toestemming van de ouders. Ons privacy reglement is te vinden op de [website van Innoord](#) en via onze eigen [website](#).

Meldplicht

Wij respecteren en beschermen de privacy van kinderen en ouders. In een aantal uitzonderlijke gevallen hebben wij als school echter meldplicht:

- Bij ongeoorloofd verzuim lichten wij de leerplichtambtenaar van de gemeente in.
- Wij handelen volgens de Meldcode Huiselijk Geweld en Kindermishandeling bij vermoeden van mishandeling, verwaarlozing of seksueel misbruik. De aandachtsfunctionaris is verantwoordelijk voor de uitvoering van deze [Meldcode](#), is vraagbaak voor medewerkers en geeft advies over de aanpak, zowel beleidsmatig als uitvoerend. Meer informatie over de Meldcode Huiselijk Geweld en Kindermishandeling leest u op de website van de rijksoverheid. De aandachtsfunctionaris op onze school is de IB'er.

Als een school een melding doet, zullen de ouders hiervan op voorhand op de hoogte gebracht worden.

Veiligheid

De IJpleinschool biedt een veilig leerklimaat op basis van positieve omgangsvormen met elkaar en respect voor elkaars grenzen. Positive Behavior Support en Trauma Sensitief Onderwijs dragen hier substantieel aan bij. Hoe wij hiermee omgaan, is vastgelegd in ons veiligheidsbeleid. In dit beleid staan wij stil bij de preventieve maatregelen, die wij als school hebben om een veilig leerklimaat op school te hebben. Zoals de aanstelling van een vertrouwenspersoon in onze school, onze schoolregels, de procedures bij pesten, incidenten, registratie van incidenten etc.

Ook onderzoeken wij 2 x per jaar de veiligheidsbeleving van onze leerlingen. Hiervoor gebruiken wij de vragenlijsten van Hart & Ziel. Zowel de leerkracht als ook de leerlingen vullen een vragenlijst in, zodat de leerkracht kan kijken hoe het kind het beste ondersteunt kan worden. Afhankelijk van de resultaten van dit onderzoek worden er verschillende interventies ingezet. De resultaten van Hart & Ziel worden gedeeld met de inspectie en kunt u terugvinden op de website van [Scholen op de kaart](#).

Aanpak van pesten

In een veilig leerklimaat is geen plaats voor pesten. Wanneer dit toch voorkomt, wordt dit meteen met betreffende leerling(en) besproken en aangepakt. De stappen die wij hierbij ondernemen zijn vastgelegd in ons Anti-pestprotocol dat u kunt terugvinden op onze [website](#). In de Wet Veiligheid op school is vastgelegd dat basisscholen een anti-pestcoördinator (APC) hebben. Bij ons op school is dat onze gedragspecialist, Laniek Reedijk.

Schorsing en verwijdering

In zeldzame gevallen kan een kind geschorst of verwijderd worden van school. Dat is het geval bij vergaand grensoverschrijdend gedrag waarbij de veiligheid van het kind, de andere kinderen of de leerkracht in het geding is, en een plan van aanpak niet of onvoldoende helpt of ouders weigeren hieraan mee te werken. Hierin handelen wij volgens ons veiligheidsbeleid en het [Innoord protocol Schorsing en verwijdering van leerlingen](#).

Vertrouwenspersoon

Wij gaan ervan uit dat de meeste kwesties in onderling overleg kunnen worden opgelost. Lukt dat niet en betreft het een melding of klacht die betrekking heeft op de school, dan kunnen leerlingen, ouders en medewerkers terecht bij de interne vertrouwenspersoon.

De vertrouwenspersoon biedt een luisterend oor. Zij lossen het probleem niet op, maar helpen door mee te denken over de juiste oplossing en de route daarnaartoe. Zij hebben niet de rol van bemiddelaar. In ernstige gevallen (denk aan grensoverschrijdend gedrag) zijn zij de schakel naar de externe vertrouwenspersoon van ABS Onderwijsadviseurs. Gesprekken met de vertrouwenspersonen, intern en extern, zijn vertrouwelijk. Enkel wanneer de veiligheid van ouders, personeel en leerlingen in gevaar is, kan de veiligheid zwaarder wegen dan de vertrouwelijkheid van de informatie.

De interne vertrouwenspersoon van onze school is Laniek Reedijk.

Klachtenregeling

Als er iets op school gebeurt waar u als ouder mee zit dan raden wij u dringend aan contact op te nemen met de leerkracht van uw kind. Komt u er samen niet uit dan is het natuurlijk vanzelfsprekend dat u de directie van de school op de hoogte brengt van uw probleem, zodat we dit gezamenlijk kunnen bespreken. Ook kunt u contact opnemen met de vertrouwenspersoon van onze school.

Ondanks ieders goede bedoelingen kan het voorkomen dat u toch nog niet tevreden bent. In dat geval kunt u zich wenden tot een externe vertrouwenspersoon. Dit is Bianca Vlaar van ABC Onderwijsadviseurs. U kunt bij haar terecht voor informatie over de klachtenregeling. Bianca Vlaar is te bereiken via bvlaar@hetabc.nl of via 06-31631609.

Meer informatie inzake klachten en geschillen kunt u terugvinden op [de website van Innoord](#). Maar natuurlijk gaan we ervan uit dat we er samen wel uitkomen.

4. Obs IJplein voor kinderen én hun ouders

Onze ouders zijn altijd welkom op school en we vinden het fijn als u meedenkt met de school over het onderwijs aan uw kind(eren). Een goed contact tussen school en thuis is heel belangrijk. Wij informeren u over alle belangrijke gebeurtenissen op school en over hoe het gaat met uw kind. En we horen graag van u over belangrijke gebeurtenissen thuis. Samen willen we het beste voor uw kind(eren).

4.1 Ouder- en leerlingbetrokkenheid

Ouderbetrokkenheid

Uit verschillende onderzoeken is gebleken dat ouderbetrokkenheid de ontwikkeling van kinderen stimuleert. Vandaar dat wij graag de ouders willen betrekken bij onze school en de ontwikkeling van de leerlingen. Naast de oudergesprekken, de hulp bij uitjes en de informele contacten, vinden we het belangrijk en fijn om ouders mee te nemen bij wat de leerlingen leren en wat ouders thuis kunnen doen om daarbij te helpen. Om dit te stimuleren nodigen we u uit om mee te praten over de onderwerpen die gepresenteerd worden tijdens onze inloopmomenten. Vanaf dit schooljaar hebben wij onze eigen tante van de school, Brigitte. Die leuke momenten met en voor jullie gaat organiseren.

Tante van de school

Tante Brigitte ondersteunt en optimaliseert in de samenwerking en communicatie tussen ouders, school en de buurt. Daarbij organiseert ze voor de ouders diverse momenten, zodat ouders met elkaar kunnen verbinden. Wij verwachten dat mede hierdoor de betrokkenheid van ouders vergroot wordt, hetgeen een belangrijke bijdrage levert aan de ontwikkeling van hun kinderen. Brigitte is bereikbaar per mail: tantevandeschool@ijpleinschool.nl of telefonisch via 06-45118634.

Communicatie met ouders

De betrokkenheid van ouders is belangrijk voor de ontwikkeling van de kinderen en de school. Daarom hechten wij waarde aan verschillende contactmomenten en heldere communicatie.

- Zo starten wij elk schooljaar met startgesprekken tussen leerkracht, ouder en kind.
- Hebben wij Social Schools als communicatieplatform op school, waarmee ouders en leerkrachten met elkaar kunnen communiceren.
- Ouders kunnen altijd een afspraak maken met de leerkracht voor specifieke vragen over hun kind.
- Ouders kunnen elke dag in de ochtend met hun kind de school in tussen 8:20 en 8:30 uur. Een mooie gelegenheid om het werk van uw kind te zien, de leerkracht kort te spreken en andere ouders te ontmoeten.
- Organiseren wij afsluitende themabijeenkomsten waar alle ouders welkom zijn.
- Zijn er twee keer per jaar 10-minutengesprekken, waarbij de leerkracht de voortgang van de leerling bespreekt met u en de leerling.
- Organiseren wij voorlichtingsbijeenkomsten over brede onderwerpen. Voor de ouders van groep 8 is er bijvoorbeeld ieder jaar een voorlichtingsmoment over het voortgezet onderwijs.
- Informeren wij ouders met de tweewekelijkse nieuwsbrieven over het reilen en zeilen op school.
- Sturen de leerkrachten groep-updates over het reilen en zeilen in de klas.

Ouderraad (OR)

De ouderraad (OR) is een inspraakorgaan binnen een school. In de ouderraad bespreken de klassenouders allerlei zaken over de school met elkaar. Tijdens de vergaderingen sluit de schoolleiding en personeel aan. De ouderraad probeert altijd de belangen van de leerlingen zo goed mogelijk te behartigen door:

- een centraal aanspreekpunt voor de leerkracht te vormen
- de leerkracht te ondersteunen bij het opzetten en organiseren van klasactiviteiten (schoolreisje, luizencontrole, etc.)
- met de andere klassenouders verschillende schoolactiviteiten voor te bereiden
- nieuwe ouders bij de klas te betrekken
- de aanvullende schakel in de communicatie tussen de leerkracht en de ouders te zijn
- feedback te geven aan de oudervertegenwoordiging in de medezeggenschapsraad

Meer informatie kunt u terugvinden op onze [website](#).

Medezeggenschapsraad (MR)

De groepsleerkrachten en directie staan altijd open voor vragen, suggesties en opbouwende kritiek van ouders. De inspraak van ouders is op school geborgd in de medezeggenschapsraad (MR). De MR komt meerdere malen per jaar bij elkaar en geeft de directie gevraagd en ongevraagd advies. De leden van de MR zijn afkomstig uit de ouder- en de personeelsgeleding.

De MR gaat over beleidszaken. Dit houdt in dat ze directe of indirecte gevolgen hebben op de dagelijkse praktijk van het onderwijs. Denk hierbij aan extra ondersteuning voor de leerkracht/leerlingen, wijzigingen in de voor- en naschoolse opvang, samenwerkingen met maatschappelijke organisaties en nog meer. Er zijn verschillende soorten beslissingen:

- Adviesrecht: de MR geeft advies over een beslissing die de directeur wil maken.
- Instemmingsrecht: de MR heeft instemming over beslissingen.
- Informatieve beslissingen: De directeur geeft de MR informatie over beslissingen.

Wilt u meer weten over de MR en wie de leden zijn, kijk dan op onze [website](#).

Gemeenschappelijke Medezeggenschapsraad (GMR)

Op bestuursniveau kunnen ouders en leerkrachten vanuit de GMR betrokken zijn bij de ontwikkeling van alle kinderen op de Innoord scholen. De GMR vergadert 6 à 7 keer per jaar op het stafbureau en overlegt regelmatig om gevraagd en ongevraagd advies te geven.

Wilt u meer weten over de GMR, kijk dan op de [website](#) van Innoord

Leerlingenraad

In 2020 is de eerste leerlingenraad van onze school, IJplein, gekozen. Vanaf groep 5 zijn er in iedere groep twee leerlingen gekozen die samen in de leerlingenraad zitten. Waardoor de leerlingenraad in totaal 8 leden heeft. Op die manier krijgen de leerlingen een stem in de dagelijkse gang van zaken op onze school. De leerlingen zijn democratisch gekozen door hun medeleerlingen.

Door te werken met een leerlingenraad vergroten we de leerlingbetrokkenheid, leren ze denken vanuit het algemene belang, ontwikkelen ze communicatieve vaardigheden. Daarnaast laten we de kinderen zien dat de school fungeert als een democratische leer- en leefgemeenschap waarin kinderen een verantwoordelijkheid kunnen dragen.

De leerlingenraad houdt zich bezig met de volgende punten:

- De sfeer op de school (PBS)
- Activiteiten in de school (meedenken met organiseren of opzetten)
- Kwaliteit van het onderwijs (waar vinden de leerlingen dat er verbeterpunten zitten)
- Advies geven aan de directie, mt, mr en team
- Helpen bij de ouderraad.

Op die manier hebben de leerlingen ook een stem binnen de school.

Groep 8 op de IJpleinschool

Groep 8 is altijd een bijzonder laatste jaar op de basisschool. Tijdens dit jaar krijgen alle kinderen hun definitieve schooladvies voor het vervolgonderwijs.

Dit traject begint al in groep 7, wanneer wij de kinderen en ouders meenemen bij een oriënterend gesprek over het voortgezet onderwijs. Tijdens dit gesprek worden de resultaten en werkhouding besproken, aangevuld met een doorstroomperspectief. Om dit gesprek zorgvuldig voor te bereiden wordt er aanvullend in de laatste maanden van het schooljaar in groep 7 getoetst op hun eigen leerniveau. De leerlingen met een achterstand op een leergebied van meer dan 10 maanden krijgen een andere toets aangeboden.

In groep 8 gaan we van start met de startgesprekken, waarin de ontwikkeling en eventuele aandachtspunten nogmaals worden besproken. Daarna volgen we het traject van de kernprocedure van Amsterdam, waarin dit de belangrijkste stappen zijn:

- Januari: Voorlopig advies
- Februari: Doorstroom Toets
- Maart: Definitief advies
- Eind maart/april: Loting en matching

Omdat dit traject goed te begeleiden, organiseren wij meerdere voorlichtingsmoment vanuit school, maar ook samen met het OCO, Onderwijs Consumenten Organisatie. Tijdens die bijeenkomst wordt u meegenomen in de kernprocedure Amsterdam om de overstap van de basisschool naar de middelbare school te vergemakkelijken.

4.2 Aanmelden en kosten

Op dit moment is er ruimte bij ons op school voor alle kinderen die zich aanmelden, zowel voor de kleutergroepen (1/2) als voor andere groepen (zij-instromers).

Kennismaken

Met deze schoolgids, onze website en onze Instagram-pagina hopen wij een goed beeld te geven van waar wij voor staan. Wilt u persoonlijk kennismaken en de sfeer komen proeven, dan kunt u zich aanmelden voor een van onze maandelijks informatie-ochtenden. Ook is het mogelijk om een afspraak te maken voor een rondleiding. De data van de informatieochtenden kunt u terugvinden op onze [website](#).

Aanmeldingsprocedure

Net als bijna alle basisscholen in Amsterdam doet de IJpleinschool mee aan het Stedelijk Toelatingsbeleid. Dat betekent dat ouders hun kind vóór een bepaalde datum aanmelden voor meerdere scholen op volgorde van voorkeur, met een aanmeldformulier dat wordt opgeslagen in een centraal systeem. Het verdelen van de plaatsen gebeurt op alle scholen gelijktijdig en geautomatiseerd, volgens gelijke regels.

Voor kinderen die starten in groep 1

Wordt uw kind vier jaar en wilt u hem/haar aanmelden, dan doorloopt u de volgende stappen.

- Stap 1

Rond de derde verjaardag van uw kind ontvangt u van de gemeente Amsterdam een brief met aanmeldformulier ('voorkeursformulier'). U kunt het formulier ook downloaden van onze [website](#) of ophalen bij ons op school. Is IJplein de school van uw eerste voorkeur, dan levert u dit formulier ingevuld in bij onze administratie. Let op: doe dit vóór de sluitingsdatum (zie tabel). Daarna ontvangt u van ons een bewijs van aanmelding. Dit is nog geen plaatsingsbevestiging.

- Stap 2

Na de sluitingsdatum voor aanmelding worden de plaatsingen centraal toegewezen. Tot nu toe kan elk kind dat bij de IJpleinschool is aangemeld, worden geplaatst.

- Stap 3

U ontvangt van ons een plaatsingsbevestiging en een uitnodiging voor een intakegesprek. Na uw bevestiging is de plaatsing definitief.

- Stap 4

Tijdens het intakegesprek maken we kennis met u en uw kind en informeren wij u over de gang van zaken bij ons op school. We vullen samen een intakeformulier in met algemene gegevens van uw kind en eventuele specifieke aandachtspunten.

Besluit u na inschrijving om toch af te zien van plaatsing op de IJpleinschool, dan krijgen wij hierover graag zo spoedig mogelijk schriftelijk bericht. Wij kunnen dan anderen blij maken met een plaats op onze school.

Voor het schooljaar 2024-2025 gelden deze aanmelddata voor kinderen die starten in groep 1:

U kind is geboren op...	Sluitingsdata aanmelding	Plaatsingsdata, gevolgd door bericht aan ouders	Inschrijven & intakegesprek	Start vierjarigen
1 september t/m 31 december 2020	t/m 7 maart 2024	14 maart (18/19 maart bericht ouders)	t/m 23 april 2023	Vanaf sept. 2024
1 januari t/m 30 april 2021	t/m 6 juni 2024	13 juni (17/18 juni bericht ouders)	t/m 10 juli 2023	Vanaf 1 jan. 2025
1 mei t/m 31 augustus 2021	t/m 7 november 2024	14 november (18/19 november bericht ouders)	t/m 13 december 2023	Vanaf 1 mei 2025

Voorrang

Als er meer kinderen aangemeld zijn voor een school dan er plaatsen zijn, gelden er voorrangregels. Deze kunt u nalezen op de website van de gemeente. Verder heeft elk kind voorrang op de acht dichtstbijzijnde (deelnemende) basisscholen in de buurt. Deze voorrang wordt bepaald door de loopafstand tussen het woonadres en de school. Welke acht scholen dit zijn in uw buurt, kunt u nalezen op [de Schoolwijzer van de gemeente Amsterdam](#).

Voor broertjes en zusjes

Broertjes en zusjes van leerlingen op de IJpleinschool zijn verzekerd van plaatsing bij ons op school. U dient wel voor ieder kind een apart aanmeldformulier bij ons in te leveren. Voor broertjes/zusjes mag dit al vanaf de leeftijd van 1 jaar.

Instromen op de IJplein school

Wanneer uw kind definitief is aangemeld bij de IJpleinschool, komt u samen naar school voor een intakegesprek. Wij geven u dan meer informatie over de praktische gang van zaken op school. Uiteraard kunt u dan ook al uw vragen stellen en is er ruimte om specifieke aandachtspunten te bespreken. Alle informatie die u van ons krijgt, is ook na te lezen in het Welkom op school-boekje, dat ook op onze [website](#) staat.

Kinderen die nieuw zijn in groep 1/2 komen een aantal ochtenden in hun klas wennen. Deze wendagen worden afgestemd met de ouders en de school.

Voor kinderen ouder dan 4 jaar (Zij-instromer)

Wilt u uw kind als zij-instromer aanmelden in een andere groep? Dan gaan wij in het belang van uw kind, bij aanmelding eerst zorgvuldig na of wij in zijn of haar onderwijsbehoefte kunnen voorzien. Wij gaan met u en uw kind in gesprek over de behoeften die uw kind heeft. Daarna onderzoeken we of de school de benodigde ondersteuning in voldoende mate kan bieden. We nemen hiervoor ook contact op met de vorige school. We toetsen zorgvuldig of de leerkracht in betreffende groep de juiste ondersteuning kan krijgen en of onze school over de financiële middelen beschikt om die te bekostigen. De directeur besluit op basis van al deze afwegingen of onze school geschikt is voor uw kind. Het hoofdstuk 'Grenzen aan passend onderwijs uit het Schoolondersteuningsprofiel' is hierbij leidend.

Kinderen, vanaf 6 jaar die pas in Nederland zijn, gaan eerst naar de nieuwkomersklas in Amsterdam. Daar leren ze de Nederlandse taal en maken ze kennis met de Nederlandse (onderwijs)cultuur. Daarna kunnen zij bij ons instromen.

Voor kinderen met een extra ondersteuningsbehoefte

Heeft uw kind een extra ondersteuningsbehoefte en wilt u haar of hem aanmelden voor de kleutergroep of als zij-instromer in een andere groep? Dan gaan wij bij aanmelding eerst zorgvuldig na of de IJpleinschool in deze behoefte kan voorzien, in het belang van uw kind.

Ook nu gaan wij met u en uw kind in gesprek over de behoeften die uw kind heeft. Daarna onderzoeken we of de school de benodigde ondersteuning kan bieden. We nemen hiervoor ook contact op met de vorige school. We toetsen zorgvuldig of uw kind schoolbreed de juiste ondersteuning kan krijgen en of onze school over de financiële middelen beschikt om die te bekostigen. De directeur besluit op basis van al deze afwegingen of onze school geschikt is voor uw kind. Het hoofdstuk 'Grenzen aan het onderwijs op de IJpleinschool' uit het Schoolondersteuningsprofiel is hierbij leidend.

Ouderbijdrage

Het basisonderwijs wordt bekostigd door de overheid. Niet alle activiteiten kunnen uit dit budget worden gefinancierd. Daarom vragen wij jaarlijks een vrijwillige ondersteuningsbijdrage. De hoogte van de ondersteuningsbijdrage en de manier waarop we die besteden, wordt ieder jaar ter goedkeuring voorgelegd aan de Medezeggenschapsraad. Uit deze bijdrage financieren wij; schoolreisjes, vieringen, het zomerfeest en nog veel meer.

De vrijwillige bijdrage bedraagt dit schooljaar 55 euro per leerling. Deze vrijwillige bijdrage kan in delen betaald worden, maar kan ook met de Stadspas voldaan worden. U kunt uw Stadspas laten scannen door de administratie, waarna de Gemeente Amsterdam uw bijdrage voldoet aan de school.

Deelname aan het schoolkamp in groep 8 kost 30 euro. Dit bedrag is niet inbegrepen in de ouderbijdrage en is ook op vrijwillige basis.

Het niet betalen van de vrijwillige ouderbijdrage zal niet leiden tot het uitsluiten van leerlingen aan activiteiten.

Wist u dat de gemeente Amsterdam allerlei initiatieven heeft bij een krappe portemonnee? Kijk ook eens op deze [website](#) of loop op school langs bij onze tante op de school, Brigitte. Zij kan u laten weten bij wie u terecht kunt.

5. Onze organisatie

Historie

Op de plek waar nu onze school staat, was vroeger een scheepswerf gevestigd: de Amsterdamse Droogdok Maatschappij (ADM). In 1978 werd deze scheepswerf gesloten en ontwierp de beroemde architect Rem Koolhaas verschillende woningen én onze school op het nieuwe IJplein, zoals wij dat nu kennen. Het bijzondere is dat Rem Koolhaas ervoor zorgde dat zoveel mogelijk huizen uitzicht kregen op het IJ, door de straten haaks op het water te plaatsen. En de toekomstige bewoners mochten mee bepalen hoe de wijk eruit moest zien. De signatuur van Rem Koolhaas kun je terugzien in het open karakter van het gebouw en de verschillende niveauverschillen.

De gemeente heeft in het verleden meerdere malen geprobeerd de woningen en onze school af te breken, maar de buurtbewoners kwamen hiertegen in opstand. En met succes, want in 2020 is het IJplein zelfs een beschermd stadsgezicht geworden.

Locatie

Onze school is gevestigd aan de Gedempte Insteekhaven nabij het IJplein. Het gebouw is open en kenmerkt zich door de niveauverschillen en de verschillende ruimtes. Het gebouw beschikt over 10 klaslokalen die allemaal voorzien zijn van een eigen toilet. Daarbij beschikken wij over een grote eigen gymzaal, waardoor wij bijna geen onderwijstijd verliezen met het brengen en halen naar de gymzaal. Daarnaast hebben wij een theater, een bibliotheek en maken we gebruik van meerdere speelpleinen. De jongste kinderen spelen bij het kinderdagverblijf en de voorschool, waardoor zij altijd een rustige omgeving hebben met vaste speeltoestellen, die geschikt zijn voor hun leeftijd. Vanaf groep 3 spelen de kinderen op ons groene schoolplein of onder toezicht op het voetbalveld tegenover de school.

IJplein en KDV, VVE en BSI IJplein

Het kinderdagverblijf en de voorschool en de IJpleinschool liggen tegenover elkaar. Gezinnen met kinderen uit verschillende leeftijdsgroepen maken voor hun jongere kinderen gebruik van het KDV, VVE, terwijl hun oudere kinderen naar de IJpleinschool gaan. Om een goede samenwerking te realiseren hebben zowel het management van het KDV en de VVE (TintelTuin) en de directie van de IJpleinschool cyclisch overleg als ook de medewerkers onderling. Dit zorgt o.a. voor gelijke starttijden, een goede samenwerking en een warme overdracht wanneer de kinderen de leeftijd bereiken om naar school te gaan. We hebben als toekomstig doel om als Integraal Kindcentrum (IKC) te fungeren.

Management

De directie van de IJpleinschool bestaat uit directeur Annemiek Lamers. Samen met de twee bouwcoördinatoren en de intern begeleider vormen zij het management team (MT).

Bestuur

IJplein maakt deel uit van de Stichting Innoord, tezamen met 16 andere scholen in Amsterdam Noord. Samen zijn wij verantwoordelijk voor het onderwijs voor ruim 4.000 kinderen. De stichting streeft ernaar dat de scholen een bindende rol in de buurt spelen.

Het is voor de stichting belangrijk dat alle leerlingen aan boord zijn en dat de scholen altijd **in** ontwikkeling zijn, **inclusief** onderwijs bieden, **in** de wereld staan en **in** verbinding zijn met de ouders en de buurt en uiteraard dat de onderwijskwaliteit **in** orde is. “Welkom aan boord bij Innoord.”

Beleid

De basis van ons beleid is het Schoolplan, dat iedere vier jaar wordt geactualiseerd en goedgekeurd door de Medezeggenschapsraad. Daaruit volgt ieder schooljaar een jaarplan. Dit wordt verder uitgewerkt door de werkgroepen, die bestaan uit leerkrachten en soms andere teamleden. U kunt ons schoolplan vinden op de website van [Scholen op de kaart](#).

Team

Ons hechte en enthousiaste team bestaat, naast de directie, uit 25 leerkrachten. Onder hen twee bouwcoördinatoren, drie vakleerkrachten voor gymnastiek en artistieke vakken (zang, dans en theater), drie onderwijsondersteuners en één intern begeleider. Daarnaast werken bij ons een administratief medewerker en een conciërge. We blijven ons permanent ontwikkelen, individueel en als team. Daarbij investeren wij bewust in de toekomst en leiden wij nieuwe leerkrachten (zij-instromers) samen met ons bestuur intern op.

6. IJpleinschool en aanvullende zorg

Ouder- en Kindteam op de basisschool

Heb je vragen over de opvoeding of het opgroeien van je kind? Of heb je zorgen over de situatie thuis of op school? In Amsterdam is aan iedere school een Ouder- en Kindteam verbonden. Hier kan je altijd terecht, bijvoorbeeld bij de ouder- en kindadviseur die elke dinsdag op school aanwezig is. De professionals van het Ouder- en Kindteam zijn onafhankelijk van school. Afspreken kan op school, in de wijk, thuis of online.

Vragen kunnen gaan over je kind (opvoeding, ontwikkeling van je kind), de gezinssituatie (denk aan ziekte, verlies, verdriet) of problemen waar je misschien als ouder zelf mee zit. Loop eens binnen bij de ouder- en kindadviseur of maak een afspraak. Op de agenda van social schools staan de actuele inlooptijden en contactgegevens van het Ouder- en Kindteam.

Meer informatie over de Ouder- en Kindteams vind je ook op hun [website](#).

Gezondheidsonderzoeken op school

De jeugdgezondheidszorg van de Ouder- en Kindteams geeft hulp en advies over de ontwikkeling en gezondheid van kinderen. Bijvoorbeeld met vragen over vaccineren of onderwijs bij ziekte.

Met vragen over jouw kind, ben je altijd welkom bij:

- Jeugdverpleegkundige Gemma Boers, e-mail: gboers@ggd.amsterdam.nl of tel: 06-19297467 of
- Jeugdarts Eline Teunissen (eteunissen@ggd.amsterdam.nl)

In de periode dat een kind op de basisschool zit, wordt hij of zij twee keer uitgenodigd voor een gezondheidsonderzoek. Soms in combinatie met een vaccinatie. Vaak wordt daarbij een digitale vragenlijst gebruikt. De jeugdverpleegkundige of jeugdarts neemt contact op en bespreekt wat nodig is. U wordt hier tijdig over geïnformeerd.

De schooltandarts

De schooltandarts bezoekt in de regel tweemaal per jaar onze school. We vragen u eerst of u het goed vindt als de tandarts uw kind/kinderen behandelt. Als u toestemming geeft en deze niet intrekt, geldt de toestemming ook voor volgende bezoeken van de schooltandarts. Kinderen waarvan de ouders een basis ziektekostenverzekering hebben, worden kosteloos geholpen.

De tandverzorging op school is ondergebracht bij de Stichting Regionale Instellingen. Jeugd tandverzorging Amsterdam (RIJA), Marius Bauerstraat 30, 1062 AR Amsterdam. Telefoon: 020-616 63 32

Preventieve logopedie

Een logopedist(e) is bij de school betrokken. In overleg met ouders en school houdt hij/zij zich bezig met de taal- en spraakontwikkeling van de jongste leerlingen. Het goed gebruiken van de Nederlandse taal en goed praten horen bij elkaar. De logopedist(e) observeert de leerlingen uit de groepen 1 t/m 4. Als de spraak-, taalontwikkeling opvallend is, vraagt ze aan de ouders of ze een onderzoek mag doen. Via de huisarts kan de leerling dan, als het nodig is, doorverwezen worden naar een praktijk voor logopedie.

Dyslexie

Op school signaleren en begeleiden we leerlingen die moeite hebben met lees en/of spellingvaardigheden. We werken volgens het protocol 'Leesproblemen en dyslexie' zoals dat landelijk geldt. De ondersteuning van dyslectische leerlingen behoort tot de basisondersteuning. Er kan extra ondersteuning aangevraagd worden bij het Expertisecentrum Innoord. Als de ontwikkeling van het kind op gebied van technisch lezen en/of spelling ondanks de extra ondersteuning stagneert, wordt in overleg met ouders een aanvraag gedaan voor onderzoek. De leerkracht volgt de ontwikkeling van de leerling en draagt samen met de IB'er zorg voor aanvraag dyslexieonderzoek bij het Samenwerkingsverband. De IB'er bespreekt de ontwikkeling van de leerling en de vervolgstappen tijdens de groepsbespreking/leerlingbespreking. De leerkracht en/of de IB'er houden de ouders op de hoogte van de ontwikkelingen.

Dyscalculie

Op school signaleren en begeleiden we eveneens leerlingen die moeite hebben met rekenen. We werken volgens het protocol 'Dyscalculie' zoals dat landelijk geldt. De ondersteuning van leerlingen met dyscalculie behoort tot de basisondersteuning. Als de rekenresultaten achterblijven ondanks extra ondersteuning van de leerkracht en er een geringe groei is, vraagt de IB'er in overleg met de leerkracht en ouders ondersteuning aan bij het Expertisecentrum Innoord. Doel van het aanvragen van een arrangement is om de leerling voor een periode van 20 schoolweken intensieve ondersteuning te bieden, zodat de leerling en de leerkracht handvatten krijgen om in de eigen groep aan het rekenprogramma mee te blijven doen. Eventueel wordt hardnekkigheid (didactische resistentie) aangetoond, zodat een aanvraag voor een dyscalculieonderzoek kan worden ingediend.

De buurtregisseur

Onze school werkt nauw samen met de politie. De school heeft een eigen wijkagent de zgn. buurtregisseur: Dennis van Muijden. De buurtregisseur houdt bezig met de leefbaarheid en veiligheid in de IJplein buurt en fungeert als een vast en bekend gezicht binnen de wijk.

(Langdurig) Zieke kinderen

We hopen dat het nooit nodig zal zijn, maar het kan voorkomen dat een kind langdurig ziek is. Scholen kunnen, wanneer leerlingen door ziekte en/of ongeval tijdelijk onderwijs verzuimen, een beroep doen op onderstaande ondersteuning:



Stichting onderwijs aan zieke kinderen thuis in Amsterdam
Website: www.huisonderwijsamsterdam.nl
Tel: 0299-374242



Wanneer een leerling behandeld wordt in een academisch ziekenhuis: AMC/VUmc/ Emma Kinderziekenhuis:
Educatieve Voorziening Amsterdam UMC
Website www.educatievevoorzieningamsterdam.nl
Tel. 020-5668952 of e-mail: ev@amc.nl

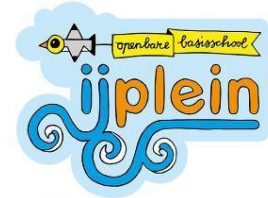


Tijdens of na een opname in een niet-academisch ziekenhuis of revalidatiecentrum en bij alle vragen rondom ziekte en onderwijs:
ABC Onderwijsadviseurs (www.hetabc.nl)
Tel: 020-7990010

Aan deze voorzieningen zijn geen kosten verbonden!

7. Contactgegevens

Openbare basisschool IJplein
Gedempte Insteekhaven 85
1021 RA Amsterdam
Telnr.: 020 - 6341046
Mail: info@ijpleinschool.nl



Directeur: Annemiek Lamers
Aandachtsfunctionaris: Merel Noordhuizen
Vertrouwenspersoon: Laniek Reedijk

Bestuur: INNOORD
Klaprozenweg 75-H
1033 NN Amsterdam
Telnr.: 020 - 8201410
Mail: info@innoord.nl



Voorschool/Kinderdagverblijf/Buitenschoolse Opgang
TintelTuin
Klaprozenweg 75F
1033 NN Amsterdam
Telnr.: 088 - 0780780
Mail: info@tinteltuin.nl



Deze versie van de schoolgids is vastgesteld op 7 oktober 2024.